

令和5年

94号

11月発行

独立行政法人地域医療機能推進機構

天草中央総合病院附属介護老人保健施設

令和7年5月1日開設

施設長 芳賀 克夫

〒943-0033

熊本県天草市渡野1-1-1 敷地

電話 0963-29-2117 内線0969-23-0660

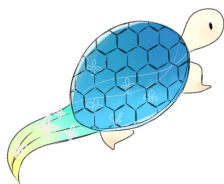
Email: roken@amakusa.jnhb.go.jp

ホームページ: // amakusa.jcho.go.jp/roken/

さわやか



敬老会を開催しました



お2人そろって記念撮影
男性横綱の浦上公八様(93)
親方の岩本ミズエ様(103)



▲インタビューに答えられる
女性横綱 堀田満子様(94)

長寿のお祝いとして日本では奈良時代、聖武天皇が40歳を迎えられたのを記念してお祝いをしたのが始まりと言われています。毎年、通所と入所に分けて前頭、横綱までの長寿番付け表を施設内各フロアに掲示させて頂いていただいています。前頭で90歳代の方が連なり100歳を超える親方はとても若々しく上品なお2人で大喝彩の中での祝いとなりました。

9月20日の敬老会の席では各階の横綱、親方に代表として紫色と白色の祝服に手製のブローチを装飾し長生きの秘訣を伺うと「元氣いっぱい、フアイトの気持ちで頑張ってきました」「コロナに負けず美味しいものをたくさん食べるからでしょうか」と答えて下さいました。また、ご長寿の方に負けないよう9月のお誕生者の皆様からお祝いという言葉が沢山頂き、敬意と感謝の思いを込め、祝舞の披露や記念品のタオルを贈呈させていただきました。

実習生受け入れ

実習を通して学んだこと

天草市立本渡看護専門学校

嶋尾佳祐・池田美絵・牧之瀬彩音
久保瑞華・門畑莉奈

私達5人は介護老人保健施設にて入所・通所リハビリテーション、居宅支援事業所で3週間実習をさせていただきました。入所では、利用者様の疾患も踏まえつつ生活のニーズに目をむけて、介助およびケアをしていく場所だと学びました。実際にコミュニケーションをとる中で、利用者様の趣味やライフスタイルから、それらを活かした釣りゲームを行いました。その際はそれぞれの利用者様の課題にも目を向け、意欲の向上やコミュニケーションを図る事が出来ました。通所リハビリテーションでは、利用者様を中心に、医師、看護師、介護福祉士、理学療法士などの他職種で情報を共有し、利用者様に合った援助を提供していることを学びました。利用者様の日常生活において必要な機能の維持、向上に向けたリハビリに特化していること、日常の食事や入浴といったサービス提供により、在宅での介護者である、ご家族にとっても安心して過ごせる時間を確保できることで、利用者様とご家族が充実した生活を送れるよう役割を果たしていることが理解できました。

ただきました。多様な居住環境、家族構成、サービスの利用状況、抱えている疾患などによって、必要となるサービスやニーズも様々であることを感じました。利用者様が望む生活を送るためには、家族や他職種からの支援や情報共有する機会を設ける必要があることを学びました。特に利用者様が在宅生活を送るうえで、ご家族の存在が不可欠であるため、ご家族の健康状態や介護能力も踏まえて援助していく必要があることを理解しました。

今回の実習を通して得た学びを活かし、今後の実習や臨床の場でも頑張っていきます。

居宅介護支援事業所では、介護支援専門員に同行し、実際に利用者様宅への訪問や、担当者会議に参加させてい



担当の利用者様と釣りゲームを楽しみました

離設訓練の様子



職員で分担して離設者を検索。

▼併設病院内で発見。(モデル:当施設職員)



離設訓練 早期発見に繋げる ために

9月13日(水)に施設内搜索訓練を施設で実施しました。

まず離設とは、利用者様が施設の許可無しに施設から外に出て行かれる行為を言います。

認知症高齢者による行方不明事故は年間約1万7000件を超えるとされており、施設での離設は利用者様の怪我や交通事故など重大な事故に繋がる

危険性が高い為、離設が発生してから迅速な対応が重要となります。今回、所在不明者に対して施設内搜索のフローチャートを新しく作成し、施設内搜索を迅速に行い、利用者様の早期発見に繋げる。また、施設内での発見に至らない場合でも次の施設外搜索にスムーズに移行できる事を目的として訓練を実施しました。

訓練前、職員に説明を行い、模擬利用者を行

併設外来に待機させ、搜索依頼の連絡から発見までの時間は10分掛からない結果となり、発見までの時間短縮に繋がったと思います。今回いくつか課題も見つかる訓練となりました。今回の課題を今後に取り入れていき、施設全体で利用者様の安全管理に努めて行きたいと思えます。

歯科口腔外科から

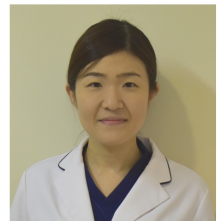


歯周病とお体の関係について

天草中央総合病院

歯科口腔外科医師

永尾 優果



前回、体の健康は関連し合っているということをお伝えしました。今回は歯周病と体の健康についてお話しします。

＜歯周病とは＞

お口の中の菌が原因でなる歯茎の病気です。

進行すると歯を支える骨が溶けて、歯がぐらついたたり、歯茎が腫れて痛みが出る場合があります。



●歯周病と心臓病

心筋梗塞等の急性の心臓病患者さんはそうでない人に比べて歯周病の状態がよくないことが分かっています。

また歯周病は高血圧の進行とも関わっていると言われています。

●歯周病と糖尿病

糖尿病患者さんは、そうでない患者さんと比較して歯周病になる確率が高いと言われています。また、歯周病の治療をすると病の値が改善したとの報告があります。



他にもさまざまな病気と歯周病との関連が報告されています。

＜歯周病予防のため＞

□食後にきちんと歯磨きをしましょう。

□可能であれば歯間ブラシ等を使用しましょう。

□揺れている歯、痛みがある歯、歯ブラシの時に出血する等の症状がある場合には歯科医院に相談しましょう。



認知症ケア専門士から

「認知症に関する法律」について

認知症介護指導者

栗栖 綾

「**認知症基本法**」が6月14日、国会で15年ぶりに改正されました。

「認知症基本法」とは、「認知症の人の尊厳保持と希望をもつて暮らすことができる」ことを基本理念としています。

【基本理念】

- ①自らの意思による日常・社会生活が営めるようにする。
- ②国民の認知症への正しい知識・理解を促進する。
- ③バリアフリーを推進し、活動参加機会を確保する。
- ④良質・適切な保健医療・福祉サービスの切れ目のない提供
- ⑤認知症の人の家族等への適切な支援を行う。

◎基本理念の実現に向けた国の責務として・・・

認知症の人の「意思決定の適切な支援」や「社会参加の確保」について定めています。

認知症の人の主体的な意思を尊重して安心できる日常生活を家族も含めて確保する事等が謳われています。



対面面会を再開します

利用者様1名に対して面会者は2名までです。

利用者様1名に対して1日1回まで。

高校生以下は面会できません。

面会時間は15分間です。

【面会時間について】

(平日)

10時～11時まで

13時30分～14時30分まで

(休日)

14時～14時30分まで

- ・風邪症状がある方は、ご遠慮下さい。
- ・前日までに、ご予約、または当施設にお尋ね下さい。

※今後もコロナ感染拡大、インフルエンザ感染拡大等で再度面会禁止となる場合がございます。どうぞご理解の程よろしくお願い致します。

熊本県は平成21年度から14年連続で認知症サポーター養成率日本一を達成しています

認知症サポーター養成講座
9月19日
天草市立本渡看護専門学校
キャラバンメイト 萬谷 郁美



天草市立本渡看護専門学校では2年生が毎年この認知症サポーター養成講座を受講して下さっています。これまで中学校でも開催されている講座ですが、新型コロナウイルス感染症の影響で初めて受講する方が多く、天草市の高齢者の状況や認知症の罹患者数に驚いている様子でした。

天草市の高齢者の状況は全国の40年以上先を行く超高齢化社会を迎える状況ですが、学生からは「認知症の方でも暮らしやすい社会が作れるように自分のできる事を一つでもやってみたい」ととても前向きな発言が聞かれ、和やかな講座が開催できました。



新 職 員 紹 介



(右) 松森優子さん
桑野るみさん

自己紹介

松森 優子

10月より、人事異動により、JCHO諫早総合病院より戻って参りました。老健業務が初めてでもあり、11月より産前休暇に入るため、ご迷惑をおかけ致しますがよろしくお願ひします。

桑野 るみ

少々、臺(とう)がたった新人です。失敗ばかりですが、新しい分野への挑戦を日々頑張っています。

あとがき

朝晩ずいぶんと寒くなりましたね。皆様いかがお過ごしでしょうか。今年も残り2か月を切りました。年明けはまだ早いですが、来年も皆様のご健勝、ご多幸をお祈りします。

(追伸) 本年も施設誌「さわやか」にご協力いただきました皆さまより感謝申し上げます。



これからの予定・行事

☆11月16日(木) 誕生会(各70ア)

☆12月 日にち未定 ゆず湯まつり

☆12月15日(金) 誕生会(各70ア)

